

**T.C**  
**RİZE VALİLİĞİ**  
**Çayeli Halk Eğitimi Merkezi ve A.S.O.**  
**Müdürlüğü**

**2019-2023**  
**Stratejik Plan**

“Milli Eğitim'in gayesi;  
memlekete ahlâklı,  
karakterli,  
cumhuriyetçi, inkılâpçı,  
olumlu, atılgan,  
başladığı işleri  
başarabilecek  
kabiliyette, dürüst,  
düşünceli, iradeli,  
hayatta rastlayacağı  
engelleri aşmaya

kudretli, karakter sahibi genç yetiştirmektir. Bunun için de öğretim programları ve sistemleri ona göre düzenlenmelidir. (1923)”



Mustafa Kemal ATATÜRK

# SUNUŞ



Eđitimde geliřmeyi sađlamak iin, insan kaynaklarını ađın ihtiyalarına gre srekli geliřtirmek gerekir. Srekli geliřmeyi sađlayabilmek iin ise btn bireylere yeni yaklařımlar ve bireylerin uygulamalarına planlı bir alıřma sistemi kazandırılmalıdır. Bu srete ekip ruhunun ne ıkması ve tarafların beklentilerine cevap verebilmesi eđitimde geliřmeyi ve kaliteyi arttıracaktır.

Bugn ynetim biliminin sylediđi zere en kğnden en byğne tm kurumlar amalarına ulařmak iin planlama yapmak zorundadır. 21. Yzyıl; evre

řartlarının hızla deđiřtiđi, esnek, uzun vadeli ve dıř evredeki deđiřimi temel alan planlamayı zorunlu kılan bir dnemdir. İřte bu planlama řekli gnmzde “stratejik planlama” olarak adlandırılmaktadır. lkemizde ynetimler, tm devlet kurumlarında da stratejik planlamanın zorunlu olduđunu anlamıřlar ve bu konuda yasal dzenlemeler yapmıřlardır

Gelecekte kendi hayatlarını idame edecek yeteneklere sahip, bedenen ve ruhen iyi yetiřmiř ahlaklı nesiller yetiřtirilmesine verimli řekilde hizmet ederek katkı sađlamak iin stratejik planlamaya ihtiyacımız var. Bylece geleceđe daha emin yryeceđiz.

Kurumumuzda hazırlanan bu planın bařarıya ulařmasında, farkındalık ve katılım ilkesi nemli bir rol oynayacaktır. Bu nedenle alıřmanın gerekleřtirilmesinde emeđi geen stratejik planlama ekibi bařta olmak zere tm paydařlarımıza teřekkr ederiz. lkemizin sosyal ve ekonomik geliřimine temel oluřturan en nemli faktrn eđitim olduđu anlayıřıyla hazırlanan stratejik planımızda belirlediđimiz vizyon, misyon ve hedefler dođrultusunda yrtlecek alıřmalarda bařarılar dilerim.

**Handan YELKENCİ**  
**ayeli Halk Eđitimi Merkezi ve**  
**A.S.O Mdr**

# İÇİNDEKİLER

MÜDÜR SUNUŞU.....	ERROR! BOOKMARK NOT DEFINED.
İÇİNDEKİLER .....	4
BÖLÜM I.....	1
GİRİŞ .....	2
PLAN HAZIRLIK SÜRECİ .....	2
STRATEJİK PLAN ÜST KURULU .....	2
BÖLÜM II.....	3
DURUM ANALİZİ.....	4
KURUMUN KISA TANITIMI.....	ERROR! BOOKMARK NOT DEFINED.
KURUMUN MEVCUT DURUMU: TEMEL İSTATİSTİKLER .....	ERROR! BOOKMARK NOT DEFINED.
KURUM KÜNYESİ.....	7
ÇALIŞAN BİLGİLERİ.....	7
KURUMUN BİNA VE ALANLARI .....	8
KURUMUN BİNA VE DONANIM DURUMU .....	8
TEKNOLOJİK KAYNAKLARIMIZ .....	9
GELİR VE GİDER BİLGİSİ .....	9
PAYDAŞ ANALİZİ.....	10
GZFT (GÜÇLÜ, ZAYIF, FIRSAT, TEHDİT) ANALİZİ.....	14
GELİŞİM VE SORUN ALANLARI .....	17
BÖLÜM III.....	18
MİSYON.....	19
VİZYON.....	19
TEMEL DEĞERLERİMİZ .....	19
BÖLÜM IV.....	20
AMAÇ, HEDEF VE EYLEMLER .....	21
STRATEJİK AMAÇ 1 .....	21
STRATEJİK AMAÇ 2 .....	22
TEMA III: KURUMSAL KAPASİTE .....	23
STRATEJİK AMAÇ 3 .....	23
V. BÖLÜM.....	25
MALİYETLENDİRME .....	26

<b>VI. BÖLÜM.....</b>	<b>27</b>
<b>İZLEME VE DEĞERLENDİRME .....</b>	<b>28</b>

# BÖLÜM I

## GİRİŞ

5018 Sayılı Kamu Mali Yönetimi ve Kontrol Kanunu ile kamu kaynaklarının daha etkili ve verimli bir şekilde kullanılması, hesap verebilir ve saydam bir yönetim anlayışının oluşması hedeflenmektedir.

2019-2023 dönemi stratejik planının hazırlanması sürecinin temel aşamaları; kurul ve ekiplerin oluşturulması, çalışma takviminin hazırlanması, uygulanacak yöntemlerin ve yapılacak çalışmaların belirlenmesi şeklindedir.

## PLAN HAZIRLIK SÜRECİ

Kurumumuzun 2019-2023 dönemlerini kapsayan stratejik plan hazırlık aşaması, üst kurul ve stratejik plan ekibinin oluşturulması ile başlamıştır. Ekip üyeleri bir araya gelerek çalışma takvimini oluşturulmuş, görev dağılımı yapılmıştır. Kurumun 2015-2019 Stratejik Planda yer alan amaçlar, hedefler, göstergeler ve faaliyetler incelenmiş ve değerlendirilmiştir. Eğitim Vizyonu 2023, mevzuat, üst politika belgeleri, paydaş, PESTLE, GZFT ve kuruluş içi analizlerinden elde edilen veriler ışığında eğitim ve öğretim sistemine ilişkin sorun ve gelişim alanları ile eğitime ilişkin öneriler tespit edilmiştir.

Planlama sürecine aktif katılımını sağlamak üzere paydaş anketi, toplantı ve görüşmeler yapılmıştır. Geleceğe yönelim bölümüne geçilerek okulumuzun amaç, hedef, gösterge ve eylemleri belirlenmiştir. Çalışmaları yürüten ekip ve kurul bilgileri altta verilmiştir.

## STRATEJİK PLAN ÜST KURULU

2019-2023 Stratejik Plan üst kurulu ve ekip bilgileri Tablo 1’de yer almaktadır.

**Tablo 1.** Stratejik Plan Üst Kurulu

Üst Kurul Bilgileri		Ekip Bilgileri	
Adı Soyadı	Unvanı	Adı Soyadı	Unvanı
HANDAN YELKENCİ	MÜDÜR	İSMAİL KOÇAL	MÜD. YRD.
ÖZLEM KARAOĞLU	MÜDÜR YRD.	FİRDEVS ALTAŞ	MEMUR
SEVİNÇ ÇOMOĞLU	ÖĞRETMEN	HANEFİ ÇOM	MEMUR
HANEFİ ÇOM	MEMUR		

# BÖLÜM II



## DURUM ANALİZİ

### 1. TARİHSEL GELİŞİM

Çayeli Halk Eğitimi Merkezi Müdürlüğü ilk olarak 1968 yılında şimdiki Belediye sitesinin olduğu yerdeki eski Çayeli ilkokulunun binasında açılmıştır. Kurucu Müdürü Eski Çayeli Belediye Başkanı Mustafa KAŞIKÇI' dır.

Birkaç yıl burada hizmet verdikten sonra şimdiki Kaymakamlık binasının birinci katında bir odada yine birkaç yıl faaliyetlerini sürdürmüştür. Sonra tekrar ilk açıldığı yere taşınmış oradan da şimdiki Vakıfbank Lisesinin bulunduğu yerdeki eski Ortaokul binasında hizmet vermiştir. Ortaokul binasında da birkaç yıl kaldıktan sonra şimdiki Yamantürk İlköğretim okulunun bulunduğu yerdeki Sağlık Meslek Lisesi binasına, 1998 de şimdiki belediye binasına, 2000 yılında da şu andaki Atatürk İlköğretim Okulunun bulunduğu binaya yerleşmiştir.



Kurumumuz 2010 yılında bulunduğu binanın Atatürk İlköğretim Okuluna tahsis edilmesiyle de şu anda bulunduğu Ahmet Hamdi İshakoğlu Sağlık Meslek Lisesi'nin giriş katında hizmet vermiş,2013 Yılında eski yeri olan Merkez Atatürk Orta okulunun Zemin katına tekrar taşınmıştır. Burada iki yıl hizmet verdikten sonra,2015 Yılında Özel İdare Binasının üçüncü katına taşınmış olup, Çayeli Halkına Hizmet vermeye

çalışılmaktadır.

Halk Eğitimi Merkezi bu binada; üç idari oda, iki memur odası, bir Bilgisayar laboratuvarı ile hizmetlerini yürütmektedir. Merkez Atatürk Orta Okulunun zemin kadında bir öğretmen odası, bir arşiv, bir kuaför dersliği, dört El Sanatları sınıfı, bir Giyim Atölyesi ,Bodrum katında bir Bez dokuma Atölyesi ve bir depomuz bulunmaktadır. Cam süsleme ve Kesme cam dekor Atölyeleri Eski Askerlik Şubemizin Zemin katında hizmet vermektedir.

Şu anda bulunduğumuz şartlarla çok sıkışık bir fiziki ortamlarda Halk Eğitimi faaliyetlerini yürütmeye çalışıyoruz. Bu nedenle hizmet binası dışında çok sayıda kurs yerimiz mevcuttur.

Kurs yeri olarak kamuya ait binalardan, özel şahıslara ait yerlerden, okul, köy odası, cami odası gibi yerlerden kirali ve kirasız olarak yararlanılmaktadır. Bu kurslarımızın su, aydınlatma ve yakacak giderleri kursiyerler ve mahalli idareler tarafından karşılanmaktadır. Merkezi binalarda da açılan kursların giderleri ise Halk Eğitim Müdürlüğünce karşılanmaktadır. Ayrıca kurslarda ihtiyaç duyulan araç-gereçler imkanlar dahilinde halk eğitim merkezince karşılanmaktadır.

### ARSA BİLGİLERİ

BİNA YÜZÖLÇÜMÜ (m<sup>2</sup>) :MÜSTAKİL BİNAMIZ OLMADIĞINDAN 3 FARKLI BİNADA GÖSTERİLEN YERLERDE HİZMET VERDİĞİMİZDEN DOLAYI YÜZ ÖLÇÜMÜMÜZ BELLİ DEĞİLDİR.

BAHÇE YÜZÖLÇÜMÜ(m<sup>2</sup> ):MEVCUT BAHÇE BULUNMAMAKTADIR.

BİNANIN MÜLKİYETİ :MEB-ÖZEL İDARE-ASKERLİK ŞUBESİ

### KURUMUN BAŞARILARI-ALINAN ÖDÜLLER

2 TEŞEKKÜR ,BAŞARI BELGESİ

### AÇIK LİSE VE AÇIK ORTAOKUL BİLGİLERİ

#### 2017-2018 EĞİTİM-ÖĞRETİM YILI ÖĞRENCİ SAYILARI

AÇIK ORTAOKUL KAYITLI ÖĞRENCİ SAYISI	:320
AÇIK ORTAOKUL AKTİF ÖĞRENCİ SAYISI	:30
AÇIK LİSE KAYITLI ÖĞRENCİ SAYISI	: 810
AÇIK LİSE AKTİF ÖĞRENCİ SAYISI	: 310
MEB DESTEKLEME VE YETİŞTİRME KURSLARI ÖĞRENCİ SAYISI	: 60

## 2017-2018 EĞİTİM-ÖĞRETİM YILINDA AÇILAN KURSLAR

KURS TÜRÜ	AÇILAN KURS SAYISI	KURSA KAYITLI KURSİYER			SERTİFİKA ALAN KURSİYER		
		TOPLAM	ERKEK	KADIN	TOPLAM	ERKEK	KADIN
GENEL KURSLAR	122	1486	669	830	914	472	442
MESLEKİ VE TEKNİK KURSLAR	132	2256	649	1607	1510	486	1024
OKUMA YAZMA KURSLARI	37	221	9	212	189	9	180
OKULLAR HAYAT OLSUN PROJESİ KAPSAMINDA AÇILAN KURSLAR	35	420	220	200	-	-	-
<b>GENEL TOPLAM</b>	<b>326</b>	<b>4383</b>	<b>1547</b>	<b>2849</b>	<b>2613</b>	<b>937</b>	<b>1646</b>

## 2018-2019 EĞİTİM ÖĞRETİM YILI BİRİNCİ DÖNEM

KURS TÜRÜ	AÇILAN KURS SAYISI	KURSA KAYITLI KURSİYER			SERTİFİKA ALAN KURSİYER		
		TOPLAM	ERKEK	KADIN	TOPLAM	ERKEK	KADIN
MESLEKİ VE TEKNİK, GENEL KURSLAR VE OKUMA YAZMA KURSLARI	205	2744	781	1963	995	294	701

## Kurum Künyesi

Kurumumuzun temel girdilerine ilişkin bilgiler altta yer alan kurum künyesine ilişkin tabloda yer almaktadır.

**Tablo 2.** Kurum Künyesi

İli: RİZE		İlçesi: MERKEZ	
<b>Adres:</b>	Yenipazar Mah. 9 Mart Cad. Özel İdare Binası Kat:3 Çayeli/RİZE	<b>Coğrafi Konum (link)</b>	Kuruma Ait Bina Yoktur.
<b>Telefon Numarası:</b>	0 464 532 50 50	<b>Faks Numarası:</b>	0 464 532 10 60
<b>e- Posta Adresi:</b>	193417@meb.k12.tr	<b>Web sayfası adresi:</b>	cayelihem.meb.k12.tr
<b>Kurum Kodu:</b>	193417	<b>Toplam kursiyer sayısı:</b>	2017-2018: 4668 kursiyer
<b>Kurumun Hizmete Giriş Tarihi : 1968</b>		<b>Toplam Çalışan Sayısı:</b>	Kadrolu :17 Ücretli :83

## Çalışan Bilgileri

Kurumumuzda çalışanlarına ilişkin bilgiler altta yer alan tabloda belirtilmiştir.

**Tablo 3.** Personel Bilgileri

Unvan	Erkek	Kadın	Toplam
Okul Müdürü	-	1	1
Müdür Başyardımcısı	-	-	-
Müdür Yardımcısı	1	1	2
Öğretmen	1(Gör.)	6+2(Gör.)	9
Memur- Sayman	2	1	3
Yardımcı Personel	1(Söz.Hiz) 1(şoför)	-	2
Güvenlik Personeli	--	-	-
<b>Toplam Çalışan Sayıları</b>	<b>6</b>	<b>11</b>	<b>17</b>

## Kurumun Bina ve Alanları

Kurumumuzun binası ile açık ve kapalı alanlarına ilişkin temel bilgiler Tablo 4’de yer almaktadır.

**Tablo 4.** Kurum Yerleşkesine İlişkin Bilgiler

Okul Bölümleri		Özel Alanlar	Var	Yok
Kurum Kat Sayısı	1	Çok Amaçlı Salon		*
Derslik Sayısı	-	Ek Bina	*	
Yönetici Oda Sayısı	3	Kütüphane		*
Kurumun Mevcut Arsa Alanı (m2)	-	Sanatsal Alan		*
Binaların Taban Alan (m2)	-	Sportif Alan		*
İdari Odaların Alanı (m2)	110m2			
Bahçe Alanı (m2)	-			
Kurumun Oturum Alanı (m2)	-			
Kurum Bina Sayısı	-			
Kantin (m2)	-			
Tuvalet Sayısı	2			

## Kurumun Bina ve Donanım Durumu

Kurumumuzda bina ve donanımla ilgili bilgiler alttaki tabloda yer almaktadır.

**Tablo 5.** Kurumun Bina ve Donanım Durumu

S. No	FİZİKİ İMKÂN	SAYISI	İHTİYAÇ
1	MÜDÜR ODASI	1	1
2	MÜDÜR YARDIMCISI ODASI	2	2
3	MEMUR ODASI	1	2
4	KONFERANS SALONU	-	1
5	ÇOK AMAÇLI SALON	-	1
6	ARŞİV	1	-
7	DEPO	2	1
8	ETKİNLİK ODASI	-	1
9	KANTİN	-	-
10	YEMEKHANE	-	-

## Teknolojik Kaynaklarımız

Teknolojik kaynaklara ilişkin bilgiler Tablo 6' da yer almaktadır.

**Tablo 6.** Teknolojik Kaynaklar Tablosu

Taşınabilir Bilgisayar Sayısı	2	Yazıcı Sayısı	8
Masaüstü Bilgisayar Sayısı	25	Fotokopi Makinası Sayısı	2
Akıllı Tahta Sayısı	-	TV Sayısı	1
Projeksiyon Sayısı	1	İnternet Bağlantı Hızı	16Mbps

## Gelir ve Gider Bilgisi

Kurumumuzun son iki yılda gelir ve giderlerine ilişkin bilgiler alttaki tabloda verilmiştir.

**Tablo 7.** Gelir/Gider Tablosu

Yıllar	Gelir Miktarı	Gider Miktarı
2017 okul aile birliği	16978,31	16978,31
2017 genel bütçe	69322,54	69322,54
2018 okul aile birliği	27125,44	27125,44
2018 genel bütçe	75529,84	75529,84

## PAYDAŞ ANALİZİ

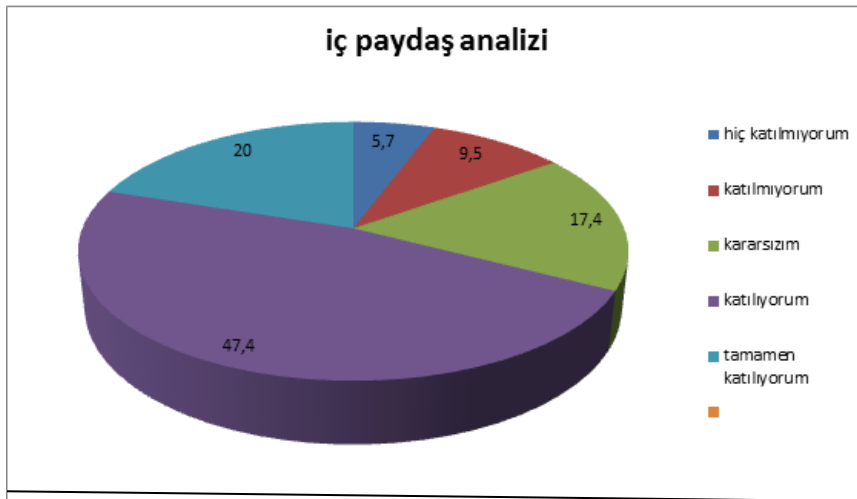
Kurumumuzun en önemli paydaşları arasında yer alan çalışanlarımıza ve müşterilerimize yönelik olarak bir anket çalışması gerçekleştirilmiştir.

Değerlendirme yapılırken “Katılıyorum” ve “Tamamen Katılıyorum”, “Kısmen Katılıyorum” ile “Kararsızım” birlikte yorumlanmış olup, “Katılmıyorum” maddesi ise yalnız değerlendirilmiştir.

Paydaşlarımıza uygulamış olduğumuz anket çalışması verileri SPSS programına yüklenmiş olup, sonuçlar aşağıdaki gibi yorumlanmıştır.

### İç Paydaş (Personel) Anketi Sonuçları:

Kurumumuzda toplam kadrolu olarak 17 personel görev yapmaktadır. Ücretli usta öğretici olarak ise 83 kişi görev yapmaktadır. Tüm çalışanlara yönelik olarak uygulanan anket sonuçları aşağıda yer almaktadır.



**Şekil 1:** Çalışanlar arasındaki dayanışma durumu

\*\*“Çalışanlar her konuda birbirine destek olur” sorusuna ankete katılan personelin %44 ü Katılıyorum yönünde görüş belirtmişlerdir.

\*\*"Çalışanlar arasında olumlu ve şeffaf bir iletişim süreci vardır." sorusuna ankete katılan personelin %48 i Katılıyorum yönünde görüş belirtmişlerdir.

\*\*"Yönetim kademesi çalışanlara karşı çözüm odaklı davranır." sorusuna ankete katılan personelin %49 u Katılıyorum yönünde görüş belirtmişlerdir.

\*\*"Hizmet binası gerekli donanıma sahiptir." sorusuna ankete katılan personelin %26 sı Katılmıyorum yönünde görüş belirtmişlerdir.

\*\*"Kurum, iç ve dış paydaşlarıyla iş birliği içerisindedir." sorusuna ankete katılan personelin %52 si Katılıyorum yönünde görüş belirtmişlerdir.

\*\*"Yerleşik bir kurumsal kültürümüz vardır." sorusuna ankete katılan personelin %54 ü Katılıyorum yönünde görüş belirtmişlerdir.

\*\*"Tüm çalışanlar kuruma bağlılık gösterir." sorusuna ankete katılan personelin %51 i Katılıyorum yönünde görüş belirtmişlerdir.

\*\*"Kurum personelinin iş doyumu yüksektir." sorusuna ankete katılan personelin %51 i Katılıyorum yönünde görüş belirtmişlerdir.

\*\*"Kurumumuz güçlü bir yönetim yapısına sahiptir." sorusuna ankete katılan personelin %52 si Katılıyorum yönünde görüş belirtmişlerdir.

\*\*"Kurum personeli kariyer gelişimi açısından eğitime ve yeniliklere açıktır." sorusuna ankete katılan personelin %50 si Katılıyorum yönünde görüş belirtmişlerdir.

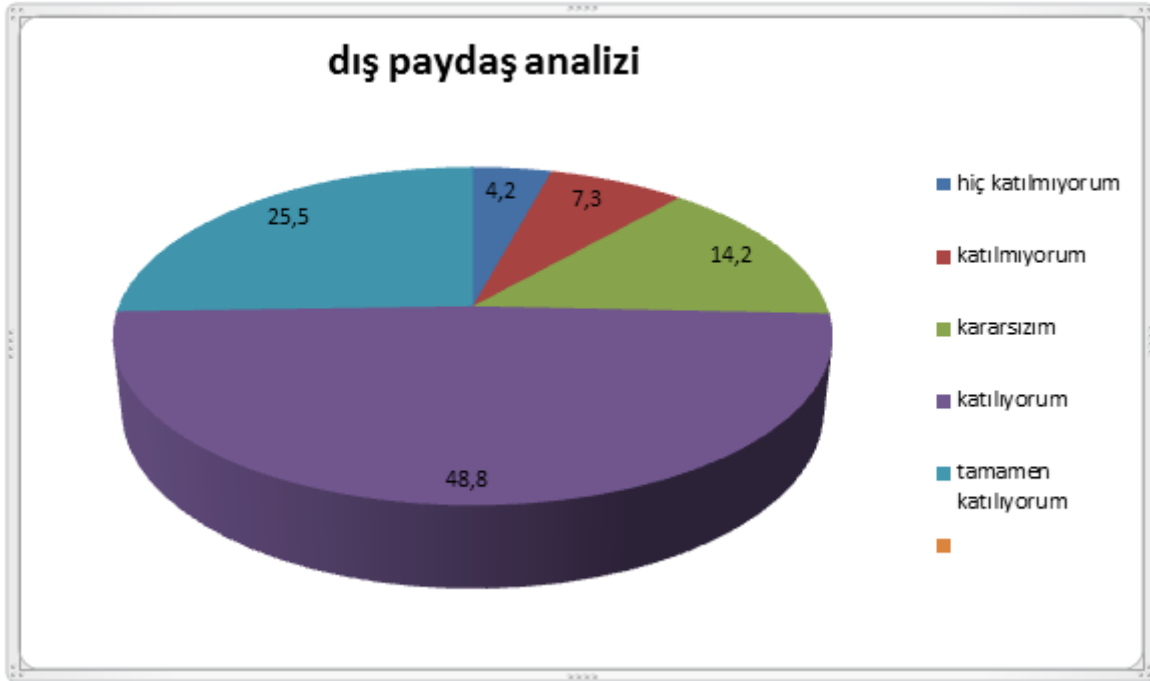
**İç Paydaş Analiz Anketi Sonuçları :** Ankete katılan kendi personelimizin görüşleri doğrultusunda %5,7 si hiç katılmıyorum - %9,5 ş i katılmıyorum - %17,4 ü kararsızım - %47,4 ü katılıyorum - %20 si ise tamamen katılıyorum görüşü bildirmiştir.



## Dış Paydaş (Müşteri) Anketi Sonuçları:

Kurumumuzun hizmetlerinden faydalanan Tesadüfi Örneklemeye Yöntemine göre belirlenmiş toplam 100 kursiyere yönelik olarak 10 sorudan oluşan bir memnuniyet anketi düzenlenmiştir.

Anket sonuçları aşağıda yer almaktadır.



Şekil 2: Kursların niteliği

\*\*"Kurum tarafından açılan kurslar etkili ve faydalıdır" sorusuna anket çalışmasına katılan 100 kursiyerin %54'ü Tamamen Katılıyorum yönünde görüş belirtmişlerdir.

\*\*"Kurum çalışanları ziyaretçilere karşı nazik davranır." sorusuna anket çalışmasına katılan 100 kursiyerin %57'si Katılıyorum yönünde görüş belirtmişlerdir.

\*\*"Kurumun eğitim personeli gerekli mesleki becerilere sahiptir." sorusuna anket çalışmasına katılan 100 kursiyerin %51'i Katılıyorum yönünde görüş belirtmişlerdir.

\*\*"Yönetim kademesi ziyaretçilerine karşı çözüm odaklı davranır." sorusuna anket çalışmasına katılan 100 kursiyerin %54'ü Katılıyorum yönünde görüş belirtmişlerdir.

\*\*\*"Hizmet binası gerekli teknik donanımına sahiptir." sorusuna anket çalışmasına katılan 100 kursiyerin %31'i Hiç Katılmıyorum yönünde görüş belirtmişlerdir.

\*\*\*"Kurum, ihtiyaca yönelik kurs açmaya öncelik göstermektedir" sorusuna anket çalışmasına katılan 100 kursiyerin %51'i Katılıyorum yönünde görüş belirtmişlerdir.

\*\*\*"Yöneticiler, kursları izleme ve takip sürecine katılırlar." sorusuna anket çalışmasına katılan 100 kursiyerin %56'sı Katılıyorum yönünde görüş belirtmişlerdir.

\*\*\*"Kurum, çevresiyle güçlü ilişkilere sahiptir." sorusuna anket çalışmasına katılan 100 kursiyerin %48'i Katılıyorum yönünde görüş belirtmişlerdir.

\*\*\*"Eğitim ortamında özgür materyaller kullanılmaktadır." sorusuna anket çalışmasına katılan 100 kursiyerin %57'si Katılıyorum yönünde görüş belirtmişlerdir.

\*\*\*"Kurum, sosyal faaliyetlere açıktır." sorusuna anket çalışmasına katılan 100 kursiyerin %46'sı Katılıyorum yönünde görüş belirtmişlerdir.

**Dış Paydaş Analiz Anketi Sonuçları** : Tesadüfi örnekleme yöntemiyle uygulanan 100 dış paydaşımızın görüşleri doğrultusunda %4,2 si hiç katılmıyorum - %7,3 ü katılmıyorum - %14,2 si kararsızım - %48,8 i katılıyorum - %25,5 i ise tamamen katılıyorum görüşü bildirmiştir.

## GZFT (Güçlü, Zayıf, Fırsat, Tehdit) Analizi

Kurumumuzun mevcut durumunu ortaya koyabilmek için geniş katılımlı bir grup ile GZFT analizi yapılmıştır.

Kurumumuzda yapılan GZFT analizinde okulun güçlü ve zayıf yönleri ile okulumuz için fırsat ve tehdit olarak değerlendirilebilecek unsurlar tespit edilmiştir.

## Güçlü Yönler

Eğitim kadromuzun yeterli sayıda olması
Güçlü bir yönetim yapısına sahip olması
Çalışanlar arasında dayanışmanın üst düzeyde olması
Genç ve dinamik bir kadronun olması
Verilen kurslardan kursiyerlerin memnuniyet oranının yüksek olması
Sertifikaların MEB onaylı olması.
Donanım ve ekipman kapasitesinin yeterli olması.
Hizmet binamızın merkezde ve ulaşımı kolay bir yerde olması
Ücretsiz hizmetlerin fazla olması
Kurumun merkezi yönetime (kaymakamlık ve İlçe Milli Eğitim vb.) yakın olması
Kurum yönetiminin kursiyer yararına alınan tüm kararlar ve faaliyetleri desteklemesi
Kurumumuzun küçük bir kitleye değil 70' den 70'e herkese hitap etmesi
Halk eğitimin çeşitli resmi ve sivil kuruluşlarla işbirliği yapabiliyor olması
Örgün eğitimi destekleyici kursların başarıyı arttırıyor olması
Uygulamalı ve ihtiyaca yönelik eğitim yapması
Yenilikçi, girişken ve yeni projelere açık olması
Eğitim öğretimin gönüllülük esasına dayanması
Başarılı ve üretken bir kadro yapısının olması
Köklü ve oturmuş bir kurumsal yapısının olması
Kursların ücretsiz olması
Kurslarda farklı kesimleri bir araya getirerek toplumda kaynaşmayı sağlaması

## Zayıf Yönler

Binanın eski olması
Hizmet personelinin eksikliği
Sağlık hizmetlerinin olmaması
Rehber öğretmen kadrosunun olmaması
Kurs ön kayıtlarında oluşan aksaklıklar
Diğer kurum ve kuruluşlarla iş birliği eksikliği
Kurum tanıtımının yeterli düzeyde olmayışı
Binamızın fiziki yapısının yetersizliği ve kalıcı binamızın olmayışı
Donanım ve ekipmanlarımızın yetersiz oluşu
Sınıf, atölye ve laboratuvarların kursiyerlerin fiziki durumlarına uygun olmaması
Yardımcı, teknik ve genel idare hizmet sınıfındaki personel sayısının yetersizliği
Mahalle ve köy kurslarındaki araç ve gereçlerin yetersizliği
Kurs çeşitleri arttıramamamız ve materyal ile donanım malzemelerinin teknolojiye uygun olarak geliştiremememiz

## Fırsatlar

Kurumun merkezi konumda yer alıyor olması
Valilik ve Belediye'nin destekleri
Milli Eğitim Müdürlüğü'nün desteği
Ulaşım imkânı
İl genelinde eğitime verilen önem
Açık Öğretim faaliyet merkezi olunması
AB projelerinde Hayat Boyu Öğrenmeye önem verilmesi
Yabancı dillere duyulan ihtiyacın artması
Hedef kitlenin geniş olması
Recep Tayyip Erdoğan üniversitesi eğitim fakültesinin ilçemizde olması
Hem kurslarında verilen belgelerin uluslararası standartlara uygun ve geçerli olması
Açık öğretim öğrencileri aracılığıyla toplumun geniş bir kesime ulaşıyor olması

Kamuoyunun ve basının kurumumuzun başarılarını sürekli izliyor olması
Kurum başarısının çevre tarafından da desteklenmesi
Kurum başarısının çevre tarafından da desteklenmesi
Kurum çevresinin eğitime ve sosyal etkinliklere duyarlı olması
İlçe yöneticilerinin kurumumuza olan yakınlığı ve iyi ilişkileri
Kıyafet zorunluluğunun olmayışı
Genç bir nüfusa sahip olmamız
İşbirliği yapılabilecek kurumların olması
Mevzuatın mesleğin içinden gelen kişilerden yönetici olarak yararlanmaya uygun olması
Mahallelerde ve köylerde açılan kurslara kamuoyunun destek vermesi

## Tehditler

Devamsızlık oranı
Yasal sorumluluklar
Kurs sonunda istihdamın yetersiz olması
Personele yönelik hizmet içi eğitimlerin yetersizliği
Medya tarafından tanıtım eksikliği
Mevzuatın bazı kursların açılmasını zorlaştırması
Milli eğitimin yeterli derecede maddi destek sağlayamaması
Kurs sonunda istihdamın zayıf olması
İlçemizin göç veren bir ilçe olması
İlçemizdeki sanayi kuruluşların yetersizliği

## Gelişim ve Sorun Alanları

Gelişim ve sorun alanları analizi ile GZFT analizi sonucunda ortaya çıkan sonuçların planın geleceğe yönelim bölümü ile ilişkilendirilmesi ve buradan hareketle hedef, gösterge ve eylemlerin belirlenmesi sağlanmaktadır.

Gelişim ve sorun alanları ayrımında hizmet faaliyetlerine ilişkin üç temel tema olan Erişim, Kalite ve Kurumsal Kapasite kullanılmıştır. Erişim, müşterilerin kuruma erişmesine ilişkin süreçleri; Kalite, sunulan hizmetlerin kalitesini ve memnuniyet oranını artırma evresini; Kurumsal kapasite ise kurumsal yapı, kurum kültürü, donanım, bina gibi hizmet sürecine destek mahiyetinde olan kapasiteyi belirtmektedir.

1.TEMA: EĞİTİM VE ÖĞRETİME ERİŞİM	
1	Kurs duyuruları
2	İnsan kaynaklarının verimi
3	Ön kayıt
4	Kurs çeşidi
5	Yabancı uyruklu bireylere yönelik açılan kurslara katılım
6	Kurslara devam

2.TEMA: EĞİTİM VE ÖĞRETİMDE KALİTE	
1	Sanatsal faaliyetler
2	Çalışanların ödüllendirilmesi
3	Çalışanların motive edilmesi
4	Çalışanların ve kursiyerlerin memnuniyet oranı
5	Teknolojik imkânlar
6	Personel ve kursiyer bazında yabancı dil yeterlik düzeyi
7	Veri tabanı eksikliği

3.TEMA: KURUMSAL KAPASİTE	
1	Kurumsal iletişim
2	Donanım
3	Bina ve yerleşke (Fiziki şartlar)
4	Kurumsal yönetim
5	İş güvenliği

# BÖLÜM III

## MİSYON

Bölgemizde ihtiyaç ve talepler doğrultusunda, değişen ve gelişen eğitim anlayışına uygun olarak her yaştaki ve her eğitim seviyesindeki bireylere eğitim ve istihdam olanakları sağlamak.

## VİZYON

Yerel ve bölgesel olarak verdiğimiz hizmetlerle yenilikçi , üretken, paylaşımcı, milli ve manevi değerlere önem veren bireylerin yetiştirilmesinde öncü bir kurum olmak

## TEMEL DEĞERLERİMİZ

- 1) Saygı
- 2) Kalite
- 3) Tarafsızlık
- 4) Paylaşımcılık
- 5) Fırsat eşitliği
- 6) Hizmet kalitesi
- 7) Toplumsal değerler
- 8) Empati kurmak
- 9) Kendine inanmak ve geliştirmek
- 10) Girişimcilik, yenilikçilik ve yaratıcılık
- 11) Mesleki beceri ve meslek etiği
- 12) Milli ve manevi değerler



# BÖLÜM IV

## AMAÇ, HEDEF VE EYLEMLER

### TEMA I: ERİŞİM

#### Stratejik Amaç 1

Kursiyerlerin eğitim kurumuna eşit koşullarda erişimini sağlamak.

**Stratejik Hedef 1.1.** Ekonomik, sosyal, kültürel farklılıklardan kaynaklı dezavantajlı durumlardan etkilenmeksizin tüm kursiyerlerin eğitimlere katılımlarını ve eğitimlerini tamamlamalarına imkan sağlamak.

#### Performans Göstergeleri

No	PERFORMANS GÖSTERGESİ	Mevcut		HEDEF			
		2018	2019	2020	2021	2022	2023
PG.1.1.1	Kurumda düzenlenen kurs çeşitlilik sayısı	56	58	60	65	68	70
PG.1.1.2	Kurslara katılan kursiyer sayısı	4383	4500	4750	5000	5250	5500
PG. 1.1.3	Kursiyerlerin memnuniyet oranı (%)	%80	%82	%85	%87	%90	%92
PG 1.1.4	Kurumu tanıtıcı faaliyet sayısı	9	11	13	15	17	18

#### Eylemler

No	Eylem İfadesi	Eylem Sorumlusu	Eylem Tarihi
1.1.a	Diğer kurum/kuruluşlarla iş birliği yapılacaktır.	Kurum müdürü ve müdür yrd.ları	İhtiyaç ve istek doğrultusunda
1.1.b	Kurumumuzda açılacak kurslar hakkında bilgilendirme toplantıları gerçekleştirilecektir.	Kurum müdürü ve müdür yrd.ları	Sene başında
1.1.c	Kurslara devam eden kursiyerlerin devamlılığını sağlayabilmek için gerekli tedbirler alınacaktır.	Kurum müdürü ve müdür yrd.ları ,öğretmen ve usta öğreticiler , Reh. Öğr.	Eğitim öğretim yılı içinde her ay
1.1.d	Memnuniyet kartları ile kursiyerlerin memnuniyet düzeyleri ölçülecek, olumsuz görüşler için gerekli tedbirler alınacaktır.	Kurum müdürü ve müdür yrd.ları ,öğretmen ve usta öğreticiler , Reh. Öğr.	Her Ocak ve Mart aylarında

1.1.e	Kurum çalışanlarının moral ve motivasyonunu artıracak etkinlikler düzenlenecektir.	Kurum müdürü ve müdür yrd.ları	Her iki ayda bir defa olmak üzere
1.1.f	Kurum Çalışanlarına yönelik halkla ilişkiler temalı eğitimler düzenlenecektir.	Kurum Rehber Öğretmeni	Eğitim Öğretim yılı içinde Her Ay

## TEMA II: KURUMSAL KALİTE

### Stratejik Amaç 2:

Kursiyerlere ulusal/uluslararası standartlara uygun kaliteli bir hizmet sunarak, tercih edilen ve sürekliliği olan bir kurum haline gelmek.

**Stratejik Hedef 2.1.** Kaliteli hizmet sunarak kursiyerlerin memnuniyet oranını artırmak

### Performans Göstergeleri

No	PERFORMANS GÖSTERGESİ	HEDEF					
		Mevcut	2018	2019	2020	2021	2022
PG.2.1.1	Kursiyerler gelen şikâyet sayısı (şikâyet sebebi; hizmet binası gerekli, teknik donanıma sahip değildir.)	1	1	1	1	1	1
PG.2.1.2	Şikâyetlerin iyileştirme oranı (%)	%10	%40	%50	%60	%75	%85
PG.2.1.3	Eğitmcilerin mesleki yeterliliklerine yönelik gerçekleştirilen faaliyet sayısı	3	3	4	4	5	5

### Eylemler

No	Eylem İfadesi	Eylem Sorumlusu	Eylem Tarihi
2.1.a.	Eğitmcilerinin yeterlilik düzeyleri tespit edilecektir.	Sene başı Değerlendirme Komisyon üyeleri, Kurum müdürü ve müdür yardımcıları	Her yıl Ekim ayı içerisinde
2.1.b	Kursiyerlerin memnuniyet düzeyleri tespit edilerek gerekli tedbirler alınacaktır.	Kurum müdürü ve müdür yardımcıları	Her yıl Ocak ve Mayıs ayları içerisinde

2.1.c	Çalışanların performansını artırıcı toplantılar ve aktiviteler gerçekleştirilecektir.	Kurum müdürü ve müdür yardımcıları	Her yıl Eylül ve Şubat ve Nisan aylarında
2.1.d	Kurs bitiminde eğitimcilerin ve kursiyerlerin görüşleri alınarak gerekli iyileştirmeler yapılacaktır.	Kurum müdürü ve müdür yardımcıları	Her Eğitim Öğretim yılı sonu başlayıp, yeni Eğitim Öğretim yılı başına kadar

## TEMA III: KURUMSAL KAPASİTE

### Stratejik Amaç 3:

Sunulan hizmetin daha nitelikli olabilmesi için kurumun fiziki şartları iyileştirilerek kurumsal kapasiteyi güçlendirmek. (Plan dönemi sonuna kadar kurumlarımızın donanım ihtiyaçlarını gidermek; sağlıklı, güvenli, verimli eğitim-öğretim ortamları hazırlamak.)

### Stratejik Hedef 3.1.

Belirlenen ihtiyaçlar doğrultusunda fiziki alt yapı eksikliklerini gidermek üzere kuruma ait bir binanın tahsis edilmesi.

### Performans Göstergeleri

No	PERFORMANS GÖSTERGESİ	Mevcut HEDEF					
		2018	2019	2020	2021	2022	2023
PG.3.1.1	Yapılan tadilat sayısı	10	12	15	18	20	22
PG.3.1.2	Hizmetlerimizden memnuniyet oranı (%)	%87	%88	%90	%92	%93	%95
PG.3.1.3	Kurum temizliğinden memnuniyet oranı (%)	%75	%78	%80	%82	%85	%88
PG.3.1.4	İyileştirilen derslik sayısı	10	12	14	16	18	20
PG 3.1.5	Kurum adına hazırlanmış olan ERASMUS + proje sayısı	-	1	1	2	2	2

## Eylemler

No	Eylem İfadesi	Eylem Sorumlusu	Eylem Tarihi
1.1.1.	Kurumda gerçekleştirilen alt yapı çalışmaları neticesinde çalışanların ve kursiyerlerin memnuniyet oranları tespit edilecektir.	Kurum müdürü ve müdür yardımcıları	Her yıl Ocak ve Mayıs ayları içerisinde
1.1.2	Derslikler modernize edilecektir.	Kurum müdürü ve müdür yardımcıları	Eğitim Öğretim yılı başları olan Eylül ayı içerisinde
1.1.3	Bina tahsisi için ilgili birimlerle görüşme sağlanacaktır.	Kurum müdürü ve müdür yardımcıları	Her fırsatta
1.1.4	Tadilat yapılması gereken birimler tespit edilerek (köy ve merkez de açılan kurslarda) gerekli tedbirler alınacaktır.	Kurum müdürü ve müdür yardımcıları	Her yıl Mayıs ayında
1.1.5	Teknolojik kaynaklar çağın gereksinimine uygun hale getirilecektir.	Kurum müdürü ve müdür yardımcıları	Eğitim Öğretim yılı başları olan Eylül ayı içerisinde
1.1.6	Personele yönelik proje tabanlı eğitimler düzenlenecektir.	Kurum müdürü ve müdür yardımcıları	Her yıl Eylül ve Şubat aylarında

# V. BÖLÜM

## MALİYETLENDİRME

2019-2023 Stratejik Planı Faaliyet/Proje Maliyetlendirme Tablosu

Kaynak Tablosu	2019	2020	2021	2022	2023	Toplam
Genel Bütçe	80000	85000	90000	95000	100000	450000
Valilikler ve Belediyelerin Katkısı	-	-	-	-	-	-
Diğer (Okul Aile Birliği, Yemekhane, vs.)	30000	35000	40000	45000	50000	200000
<b>TOPLAM</b>	<b>110000</b>	<b>120000</b>	<b>130000</b>	<b>140000</b>	<b>150000</b>	<b>650000</b>

# VI. BÖLÜM



## İZLEME VE DEĞERLENDİRME

Kurumumuzun Stratejik Planı izleme ve değerlendirme çalışmalarında 5 yıllık Stratejik Planın izlenmesi ve 1 yıllık gelişim planının izlenmesi olarak ikili bir ayrıma gidilecektir.

Stratejik planın izlenmesinde 6 aylık dönemlerde izleme yapılacak denetim birimleri, il ve ilçe millî eğitim müdürlüğü ve Bakanlık denetim ve kontrollerine hazır halde tutulacaktır.

Yıllık planın uygulanmasında yürütme ekipleri ve eylem sorumlularıyla aylık ilerleme toplantıları yapılacaktır. Toplantıda bir önceki ayda yapılanlar ve bir sonraki ayda yapılacaklar görüşülüp karara bağlanacaktır.